



POTENTE BRASIL®

Qualidade que vale!



**Martetele
Pneumático
150mm com
Kit de 4 Cinzéis
PNW150MT**

**Manual de Instruções /
Certificado de Garantia**

ATENÇÃO

LEIA ATENTAMENTE ESTE MANUAL:

- O não seguimento das instruções pode resultar em ferimentos graves. Nem o fabricante, nem o distribuidor, devem assumir quaisquer responsabilidades mediante o uso incorreto do produto.
- Este manual contém informações que poderão sofrer alterações sem aviso prévio por parte da **POTENTE BRASIL**, pois estamos em constante aprimoramento dos nossos produtos.

SEGURANÇA:

- Este produto é parte de um sistema de alta pressão e as seguintes precauções de segurança devem ser seguidas em todos os momentos, juntamente com quaisquer outras regras de segurança existentes:
 - Leia todo o manual deste produto cuidadosamente. Familiarize-se completamente com os controles e o uso adequado do equipamento.
 - Somente pessoas bem familiarizadas com estas regras de operação segura devem ter permissão para usar a ferramenta de ar.
 - Não exceda nenhuma classificação de pressão de qualquer componente do sistema.

- NÃO exceda a pressão máxima de operação da ferramenta pneumática (90 PSI). Ela pode explodir e resultar em morte ou ferimentos graves.
- Desconecte a ferramenta de ar da rede antes de trocar ferramentas ou acessórios e quando não estiver operando.
- Sempre use óculos de segurança e proteção auricular durante a operação.
- Não use roupas folgadas ou vestimentas que contenham tiras ou laços soltos, etc. que possam se enroscar nas partes móveis da ferramenta e resultar em ferimentos pessoais graves.
- Não use joias, relógios, identificações, pulseiras, colares, etc. ao operar qualquer ferramenta, eles podem ficar presos nas peças móveis e resultar em ferimentos graves.
- Não pressione o gatilho da ferramenta ao conectar a mangueira de suprimento de ar. NÃO use soquetes para ferramentas manuais. Use somente soquetes de impacto de qualidade.
- Nunca levante a ferramenta quando não estiver aplicada a um objeto de trabalho. Os acessórios devem ser fixados com segurança. Conexões soltas podem causar ferimentos graves.
- Proteja a mangueira de ar de danos ou perfurações.

- Não coloque as mãos perto ou debaixo de peças móveis.
- Evite vibrações excessivas, não trabalhe em posição inadequada e movimento repetitivo, para evitar desgaste na ferramenta e proteção ao operador.
- Nunca aponte uma ferramenta pneumática para si ou para outra pessoa. Podem ocorrer ferimentos graves.
- Verifique se as mangueiras de ar estão fracas ou gastas antes de cada uso. Certifique-se de que todas as conexões estão firmes.
- Mantenha todas as porcas e parafusos apertados e certifique-se de que o equipamento está em condições seguras de funcionamento.
- NÃO faça uso indevido do produto, exposição excessiva à vibração, trabalho em posições inadequadas e movimentos repetitivos de trabalho.

IMPORTANTE:

- Os avisos mencionados neste manual não podem abranger todas as condições e situações possíveis que podem ocorrer. Os operadores devem ter bom senso ao usar esta ferramenta com cuidado para evitar a ocorrência de ferimentos.
- Mantenha crianças e observadores distantes durante a operação desta ferramenta.

- Faça a manutenção das ferramentas pneumáticas. Se estiverem danificadas, repare-as antes de usá-las.
- Não fume durante o uso.
- Sempre fique alerta e fique atento no que você está fazendo. Não use o produto se sentir cansaço ou sob a influência de drogas, álcool ou medicamentos.

ESPECIFICAÇÕES TÉCNICAS

- Velocidade Livre: 4500BPM
- Pressão de ar necessária: 90 PSI
- Consumo Médio de Ar: 4,0 CFM
- Haste do cinzel: 0,401 ”
- Entrada de ar: 1/4” NPT
- Mangueira recomendada: 3/8 ”

INSTRUÇÕES DE OPERAÇÃO/MANUSEIO

1. Ligue o compressor de ar e deixe o tanque ser enchido.
2. Defina o regulador do compressor de ar para 90 PSI. Esta ferramenta opera a uma pressão de ar máxima de 90 PSI.

3. Pressione o gatilho para começar a operar a ferramenta.
4. Solte o gatilho para parar a ferramenta.
5. Ao trocar o cinzel, sempre desconecte o suprimento de ar para evitar ferimentos.
6. Quando o trabalho estiver concluído, desligue o compressor de ar e guarde a ferramenta após a lubrificação.

MANUTENÇÃO

LUBRIFICAÇÃO:

Esta ferramenta de ar requer lubrificação **ANTES DO USO INICIAL**, também durante e depois de cada uso normal.

Para lubrificar a ferramenta pneumática manualmente:

1. Remova qualquer acessório na unidade de ferramentas pneumáticas, como: soquetes, formões e etc.
2. Desconecte a ferramenta da fonte de suprimento de ar, coloque a entrada de ar voltada para cima.
3. Pressione o gatilho e coloque cerca de 5 ml de óleo de ferramenta de ar na entrada de ar. (Pressionar o gatilho ajudará a circular o óleo no motor.)
4. Conecte a ferramenta à fonte de ar, cubra a extremidade do escapamento com uma toalha e deixe funcionar por cerca de 20 a 30 segundos. Qualquer excesso

de óleo no motor é expelido imediatamente pela porta de exaustão. Sempre direcione a porta de exaustão para longe de pessoas ou objetos.

OBSERVAÇÕES

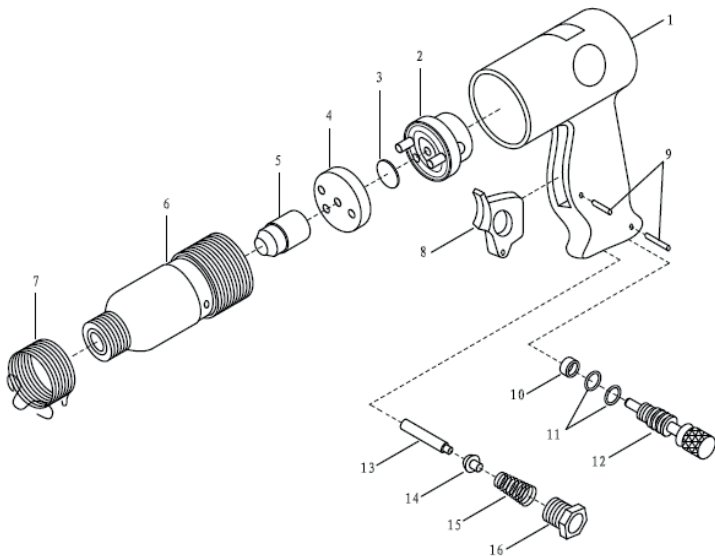
NOTA:

- Use o óleo SAE 10 e utilize preferencialmente um lubrificador à lubrificação manual.

PARA GUARDAR A FERRAMENTA

- Esta ferramenta deve ser lubrificada antes de ser armazenada. Siga as instruções de “Lubrificação” com exceção da etapa 4.

VISTA EXPLODIDA



LISTA DE PEÇAS

Item	Descrição
1	Carcaça
2	Válvula de vedação
3	Placa da válvula
4	Tampa da válvula de vedação
5	Pistão
6	Cilindro
7	Mola
8	Gatilho
9	Pino elástico Ø3 x 16
10	Assento da válvula
11	Anel o-ring Ø8 x 1.9
12	Válvula de ajuste de velocidade
13	Pino da válvula
14	Válvula de entrada de ar
15	Mola
16	Conector da entrada de ar

CERTIFICADO DE GARANTIA

A POTENTE assegura ao proprietário deste produto, garantia contra qualquer defeito de material, fabricação ou funcionamento pelo prazo de 6 (seis) meses a partir da data de sua compra mediante apresentação da respectiva nota fiscal de compra, sendo 3 (três) meses de garantia legal e mais 3 (três) meses de garantia adicional concedida pela POTENTE e desde que tais defeitos não sejam decorrentes de mau uso ou má manutenção.

Para solicitar a garantia, o produto deverá ser apresentado ao Assistente Técnico Credenciado mais próximo ou através do contato com o nosso SAC (Serviço de Atendimento ao Cliente) pelo telefone: (11) 2014-4000 ou pelo e-mail: sac@potente.com.br

O conserto ou substituição do produto ou de peças defeituosas em garantia durante os primeiros três meses se dará pelos Assistentes Credenciados POTENTE ou pela própria fábrica, porém do quarto mês em diante será pela fábrica POTENTE.

A garantia fica extinta se o produto sofrer acidentes (quedas ou pancadas), se algum dos componentes for substituído ou se for utilizado qualquer componente fora das características técnicas do produto. A garantia também fica extinta nos casos em que o produto seja entregue, ao Assistente Técnico Credenciado ou a própria fábrica POTENTE, total ou parcialmente desmontado ou apresentar qualquer indício de conserto ou tentativa de conserto.

www.potente.com.br

Serviço de atendimento
ao cliente POTENTE
SAC: (11) 2014-4000
sac@potente.com.br