

**CHIAPERINI**

**Manual de Instruções  
e  
Certificado de Garantia**



**AR >>>>  
DIRETO  
RED**

Imagem Ilustrativa



## Informações ao Cliente

Parabéns,  
você adquiriu um produto de alta qualidade, desenvolvido especialmente para pequenos serviços, como pintar, envernizar, limpar e reparos diversos.  
Neste manual você encontrará várias instruções que, seguidas corretamente, resultarão no rendimento ideal de seu trabalho e na vida útil prolongada do seu motocompressor.

## Componentes e Especificações Técnicas

- 1- Motocompressor Ar Direto
- 2- Saída de ar
- 3- Válvula reguladora de pressão
- 4- Filtro de ar
- 5- Tampa do cárter
- 6- Pé emborrachado
- 7- Mangueira espiral 5m
- 8- Pistola de pintura com 2 bicos - 1 leque e 1 jato
- 9- Botão liga/desliga e chave seletora de tensão



Figura 01

Modelo									
Ar Direto RED	Deslocamento Teórico	Rotação	Press. Máx. de trabalho	Un. Compres. N° Estágios	Potência do Motor	N° de Pólos	Tensão	Peso Liq.	Larg. x Alt x Com (cm)
	65l/min 2,3 pcm	1750 rpm	2,8bar - 40 psi	1	1/3HP 0,250KW	4	127/ 220V	10	48x22x29 (cm)

## 1 - Princípio de Operação e Característica construtiva

### 1.1 Princípio de operação

**ESTE MOTOCOMPRESSOR AR DIRETO É DE USO HOBBY E NÃO PARA USO PROFISSIONAL!**

O motocompressor Ar Direto, acionado por um motor elétrico, aspira e comprime o ar atmosférico fazendo sua transferência diretamente para a saída de ar.

### 1.2 Característica construtiva

Motocompressor monocilíndrico de diafragma com acionamento direto, com sistema que direciona o fluxo de ar gerado pela hélice do motor para o motor e para o cabeçote do motocompressor proporcionando seu arrefecimento.

**1.2.1** A inspeção necessária para a segurança deve ser feita antes que o motocompressor comece a operação de trabalho.

**1.2.2** Manter o motocompressor longe de produtos inflamáveis.

**1.2.3** Não direcionar o jato de ar comprimido em seres humanos ou animais.

**1.2.4** Para sua proteção, quando desligar o motocompressor, evitar o contato até que o mesmo esfrie.

**1.2.5** Os usuários devem seguir todas as regras do manual de instrução.

## 2 - Instruções de Instalação e Funcionamento

**2.1** Ao retirar o Motocompressor da caixa, verificar se não há algum dano em sua carenagem e analisar se todos os componentes do Motocompressor estão em seus devidos lugares.

### 2.2 Instalação

**2.2.1** Utilizar o equipamento em lugar arejado, isento de poeira, umidade ou qualquer tipo de poluição. Mantenha a distância mínima 60 cm da parede para melhor ventilação.

**2.2.2** O equipamento deve se manter nivelado para o uso.

### 2.3 Funcionamento

**2.3.1** Antes de conectar o equipamento na tomada, verifique se a chave seletora de tensão (127/220V) está compatível com a tensão local e também verifique se o botão I/O (Liga/Desliga) está na posição 0/ Desligado. (Fig. 02)

**2.3.2** Em caso de uso de extensão, siga a tabela abaixo para evitar perda de potência do motor e risco de incêndio.



Figura 02

COMPRI. EXTENSÃO	BITOLA DO FIO AWG	SEÇÃO mm <sup>2</sup>
até 7,5m	16	1,3

**Dimensões superiores à 7,5m, é necessário a consulta de um técnico especializado.**

**2.3.3** Ao girar (abrir) a válvula reguladora de pressão, o motocompressor terá uma partida sem carga. Este procedimento deverá ser realizado toda vez que o motocompressor for ligado, evitando assim o travamento ou sobrecarga no motor. Após iniciado, feche a válvula e assim o motocompressor atingirá a pressão máxima de 40 lbf/pol<sup>2</sup> estando pronto para o trabalho.

**2.3.4** Para trabalhos prolongados, o tempo máximo permitido é de 30 minutos. Após este período, desligue o equipamento por pelo menos 10 minutos até que o motocompressor esfrie. Após este período, religue o motocompressor para dar continuidade ao seu trabalho.

## 3 - Manutenção Preventiva

**3.1** Para a limpeza da pistola de pintura utilizar somente Água Raz. Nunca utilizar outro tipo de solvente, pois poderá danificar a vedação da caneca da pistola de pintura.

**3.2** O filtro de ar, dependendo da frequência de uso, deverá ser limpo da seguinte maneira:

- 1-Remova os parafusos que fixam a tampa do cárter;
- 2-Lave o elemento filtrante com água e sabão neutro;
- 3-Seque-o bem antes de efetuar a montagem;

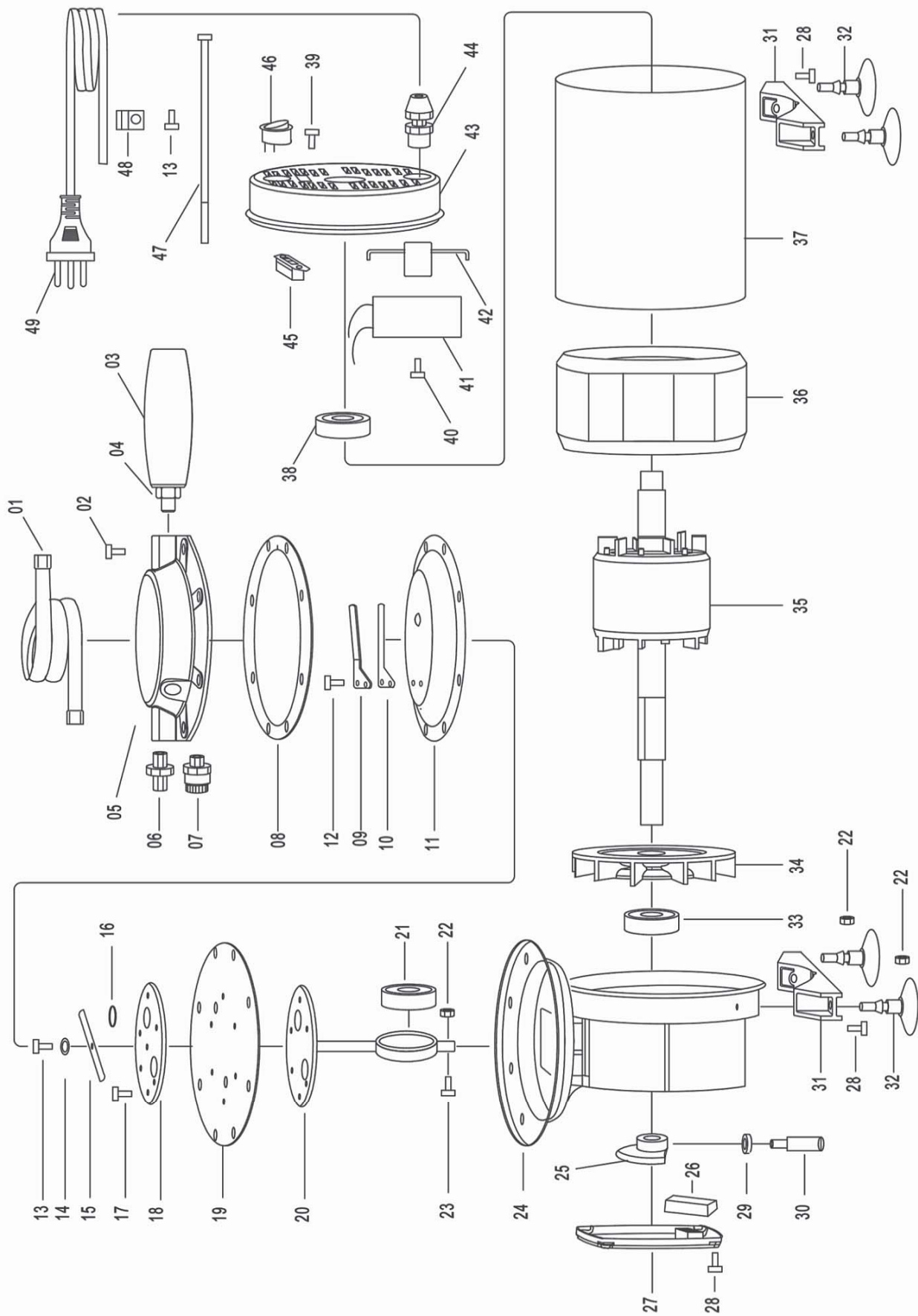
OBS: Caso o filtro não ofereça condições de reutilização, troque-o.

**3.3** A válvula reguladora de pressão/segurança (Item 3 fig. 01), é regulada e lacrada na fábrica para trabalhar na pressão correta, garantindo proteção ao equipamento e ao usuário.

**NOTA: O rompimento do lacre acarretará perda da garantia.**

**3.4** Em caso de dúvida ao funcionamento ou manutenção do seu motocompressor, procure a Assistência Técnica Chiaperini.

# 4 - Vista Explodida



## 5 - Lista de Peças

Nº	Descrição	Cód.	Qtd.
1	MANGUEIRA ESPIRAL 1/4X1/4 C/5M (VERMELHA)	21105	1
2	PARAF. PHILIPS CAB. RED. M6X20	3328	8
3	CABO P/TRANSPORTE	3007	1
4	PORCA SEXT M10 BICRO 8.8	3432	1
5	TAMPA DE ALUMINIO	21106	1
6	ADAPTADOR MACHO 1/4 X 1/4 BSP	1961	1
7	VALVULA DE AJUSTE 1/4" NPT	3625	1
8	JUNTA ESP. BORRACHA	3676	1
9	LIMITADOR 2 X 13.8 X 54.5	2512	1
10	PALHETA 0.3 X 18.5 X 53.5	1328	1
11	PRATO DE COMPRESSAO	3443	1
12	PARAF. PHILIPS CAB. RED. MB 3X5 ZINC	3314	2
13	PARAF. PHILIPS CAB. RED. M4X4	3321	2
14	ARRUELA LISA M4 ZINC	2960	1
15	PALHETA 64 X 14 X 0.2	3287	1
16	ANEL ORING 9 X 2 NBR	3256	2
17	PARAF. PHILIPS CAB. ESC. M5X10	3312	6
18	PRATO DE ASPIRACAO	3414	1
19	DIAFRAGMA BORRACHA	3115	1
20	BIELA AR DIRETO	2984	1
21	ROLAMENTO DE ESFERA 6006 RS	3501	1
22	PORCA SEXT M5	3435	3
23	PARAF. ALLEN C/CAB RT MB 5X15 PR 8.8	3295	1
24	CARTER	21107	1
25	EIXO VIRABREQUIM	3648	1
26	ELEMENTO FILTRANTE AR ESPUMA	3157	1
27	TAMPA PLASTICA DO CARTER	3563	1

Nº	Descrição	Cód.	Qtd.
28	PARAF. PHILIPS CAB. RED. M5X16	3324	8
29	PORCA SEXT M8 BICRO	1196	1
30	PARAF. ALLEN S/CAB RT MA 8X25 PR 12.9	3303	1
31	SUPORTE PLASTICO CARCACA	3544	2
32	SAPATA DE BORRACHA	3533	4
33	ROLAMENTO DE ESFERA 6203 RS	3504	1
34	VENTILADOR DO MOTOR	3639	1
35	ROTOR	21108	1
36	ESTATOR BIVOLT 127V/220V	21109	1
37	CARCACA PRINCIPAL	21110	1
38	ROLAMENTO DE ESFERA 6202 RS	3503	1
39	PARAF. PHILIPS CAB. RED. M3X8	3315	2
40	PARAF. PHILIPS CAB. ESC. M4X8	3311	1
41	CAPACITOR PARTIDA 20UF/450V~	3039	1
42	SUPORTE PLASTICO CAPACITOR	3545	1
43	TAMPA TRASEIRA	21112	1
44	CONJUNTO LUVA DO CABO	3100	1
45	CHAVE SELETORA	3081	1
46	CHAVE LIGA/DESLIGA	3200	1
47	PARAF. PHILIPS CAB. RED. RP M5X215	3332	4
48	PRESILHA DO CABO	22470	1
49	CABO ELET. C/ PLUG 2P + T 10A 250V~ 1.40M-PP3X0.75	3008	1
<b>KITS</b>			
	CONJUNTO DIAFRAGMA	19975	1
	CONJUNTO PRATO DE ASPIRACAO	21114	1
	CONJUNTO PRATO DE COMPRESSAO	21115	1

## 6 - Termo de Garantia

### **1 – Prazos de GARANTIA:**

A Chiaperini Industrial garante o produto identificado na Nota Fiscal de Venda ao Consumidor nas condições e prazos listados a seguir:

#### **1.1 O prazo de garantia do produto é composto por:**

- 1.1.1 Garantia legal de 03 meses
- 1.1.2 Garantia estendida de 03 meses contra defeito de fabricação.
- 1.1.3 Garantia Total de 06 meses

#### **1.2 Garantia Legal:**

Todos os componentes e acessórios tais como:

Pistola de pintura, mangueira, bico de limpeza, medidor de pressão e inflador de pneus.

São garantidos contra defeitos de fabricação do equipamento no prazo legal de 90 (noventa) dias (03 meses), contados a partir da data de entrega do produto ao consumidor, tendo como comprovante a Nota Fiscal de Venda ao Consumidor Final.

#### **1.3 Garantia Contratual:**

A Chiaperini Industrial garante outros componentes do produto devidamente identificado na Nota Fiscal de Venda ao Consumidor Final, contra defeito de fabricação que se apresentar dentro do período de 3 meses (90 dias).

O prazo será contado a partir do término da garantia legal tendo como base a data de venda na Nota Fiscal de Venda ao consumidor final.

### **2- Esta garantia será nula e sem efeito se:**

**2.1** Partes ou peças forem danificadas por mau uso, negligência ou adaptações, bem como, por danos oriundos de causas diversas, quedas no transporte, inundações, incêndios, tensão incorreta ou excessiva, oscilações na rede elétrica, alterações de regulagem de fábrica ou ainda de casos imprevistos e inevitáveis.

**2.2** Se o produto for entregue para conserto à pessoas não autorizadas, ou se forem verificados sinais de violação de suas características originais.

**3-** Quando o usuário necessitar utilizar esta garantia, deverá consultar a Rede de Assistência Técnica Chiaperini ou a própria fábrica.

**4-** Esta garantia somente será válida acompanhada de nota fiscal de compra, discriminada e quando respeitada normas acima

**5-** Durante a vigência desta garantia, comprometemos-nos a substituir ou consertar peças que, quando examinadas, revelarem defeitos de material ou de fabricação.

**6-** Assim que expirado todo o prazo da vigência desta garantia, automaticamente será cancelada toda a responsabilidade do fabricante, quanto a validade dos termos e condições aqui descritos.

**OBS-1** Alertamos que não cobriremos quaisquer despesas decorrentes de fretes de devoluções, traslado ou estadias efetuadas pelos nossos técnicos, e lucros cessantes devido a paralisação do produto além de danos materiais ou pessoais.

**OBS-2** São de responsabilidade do solicitante todas as despesas decorrentes do atendimento às chamadas de Assistência quando forem julgadas improcedentes por se incluírem nos tópicos citados acima.

**OBS-3** O Compressor que estiver sub ou super dimensionado e que não atender à necessidade de ar comprimido, o usuário deverá consultar a Rede de Assistente Técnico Autorizado para o correto dimensionamento.

Para sua segurança na manutenção ou reforma da sua máquina, use sempre peças originais CHIAPERINI.  
Procure um distribuidor autorizado CHIAPERINI.



[www.chiaperini.com.br/sac](http://www.chiaperini.com.br/sac)



**Chiaperini Industrial Ltda**

Av. Prof Luiza Garcia Ribeiro, 130  
CEP 14270-000 - Santa Rosa de Viterbo - SP  
Tel: (16) 3954-9400  
E-mail: [astecnica@chiaperini.com.br](mailto:astecnica@chiaperini.com.br)  
[www.chiaperini.com.br](http://www.chiaperini.com.br)